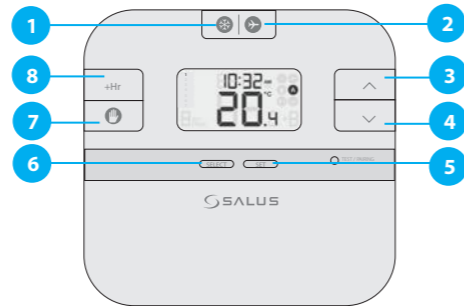




Productconformiteit
 Dit product voldoet aan de richtlijn EMC 2014/30/EU, LVD 2014/35/EU, RED 2014/53/EU en RoHS 2011/65/EU. De volledige EU-conformiteitsverklaring vindt u op www.saluslegal.com
 ☎ 868.0-868.6MHz; <13dBm

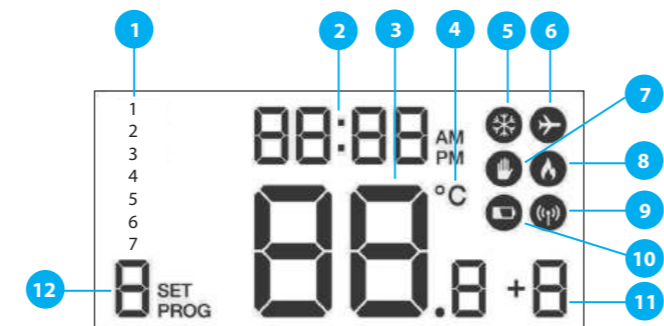
Veiligheidsinformatie
 Gebruik in overeenstemming met de voorschriften. Alleen gebruiken in binnenomgevingen. Zorg dat het apparaat helemaal droog blijft. Ontkoppel uw apparaat voordat u het schoonmaakt met een droge handdoek.

🇬🇧 Button Functions
 🇩🇪 Tasten Funktionen
 🇫🇷 Fonctions de bouton
 🇮🇹 Knop functies



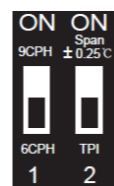
- 1 Press for frost mode
Betätigen für Frostschutz
Appuyez pour le mode antigel
Druk hierop voor vorstmodus
- 2 Press 3 sec for holiday mode
Für 3 Sekunden gedrückt halten für den Urlaubsmodus
Appuyez pendant 3 secondes pour le mode vacances
Druk hier 3 sec op voor vakantiemodus
- 3 Increase button
Erhöhen Taste
Bouton Augmenter
Verhoogknop
- 4 Decrease button
Senken Taste
Bouton Diminuer
Verlaagknop
- 5 Press to confirm setting
Betätigen um die Einstellung zu bestätigen
Appuyez pour confirmer le réglage
Druk hierop om de instelling te bevestigen
- 6 Press to select setting
Betätigen um Einstellungen auszuwählen
Appuyez pour sélectionner le réglage
Druk hierop om de instelling te selecteren
- 7 Press to enter/exit permanent override
Betätigen um den manuellen Modus zu aktivieren/deaktivieren
Appuyez pour activer/quitter le contournement permanent
Druk op enter/exit permanent override
- 8 Press to enter/exit boost mode
Betätigen um den Boost-Modus zu aktivieren/deaktivieren
Appuyez pour activer/quitter le mode boost
Druk hierop om in/uit boostmodus te gaan

🇬🇧 LCD icons
 🇩🇪 LED Symbole
 🇫🇷 Icônes de l'écran LCD
 🇮🇹 Lcd-pictogrammen



- 1 Current day of the program
Aktueller Tag im Programm
Programme du jour actuel
Huidige dag van het programma
- 2 Current time
Aktuelle Uhrzeit
Heure actuelle
Huidige tijd
- 3 Current Temperature
Aktuelle Temperatur
Température actuelle
Huidige temperatuur
- 4 Temperature unit
Temperatur Einheit
Unité de température
Temperatuureenheid
- 5 Frost Protection
Frostschutz
Protection contre le gel
Vorstbescherming
- 6 Vacation Mode
Urlaubsmodus
Mode vacances
Vakantiemodus
- 7 Temporary/Permanent Override
Kurzfristige/dauerhafte Änderung
Contournement temporaire/permanent
Tijdelijk/permanent negeren
- 8 Heating Mode ON
Heizungsmodus AN
Mode chauffage allumé
Verwarmingsmodus AAN
- 9 RF signal
Funk-Signal
Signal RF
RF-signaal
- 10 Low battery
Batterieladung niedrig
Pile faible
Laag batterijniveau
- 11 Boost Mode
Boost Modus
Mode Boost
Boostmodus
- 12 Program number
Programm Nummer
Numéro de programmation
Nummer van het programma

🇬🇧 DIP switch settings
 🇩🇪 Einstellungen der DIP-Schalter
 🇫🇷 Réglages du commutateur DIP
 🇮🇹 Dipswitch-instellingen



- 🇬🇧 The DIP Switches can be found on the rear of your thermostat.
- 🇩🇪 Die DIP Schalter befinden sich auf der Rückseite ihres Thermostaten.
- 🇫🇷 L'interrupteur DIP se trouve au dos de votre thermostat.
- 🇮🇹 De DIP Switch vindt u op de achterkant van uw thermostaat.



Control feature	TPI	Span
Operation	When TPI is selected on DIP switch № 2, the DIP switch № 1 is functional. You can choose the Cycles Per Hour between a lower comfort level (6CPH) and a higher comfort level (9CPH).	When Span is selected on DIP switch № 2, the DIP switch № 1 is not functional. The temperature accuracy of your thermostat is set to ±0.25°C.



Regeleigenschaften	TPI	Spreizung
Bedienung	Wenn TPI mit dem DIP Schalter Nr 2 ausgewählt ist so ist der DIP Schalter Nr.1 aktiv. Sie können die Zyklen je Stunde zwischen niedriger komfortebene (6 Z/h) oder höherer Komfortebene wählen.	Wenn Spreizung mit dem DIP Schalter Nr 2 gewählt wurde ist der DIP Schalter Nr1 inaktiv. Die Temperaturgenauigkeit ist auf +/- 0.25C eingestellt.



Fonctionnalités de régulation	TPI (Proportionalité Intégrale)	Span (Écart)
Fonctionnement	Quand TPI est sélectionné sur l'interrupteur DIP №2, l'interrupteur №1 est activable. Vous pouvez choisir le nombre de Cycles Par Heure entre un niveau de confort bas (6CPH) ou un plus haut niveau (9CPH).	Quand Span est selectionné sur l'interrupteur DIP №2, l'interrupteur №1 n'est pas activable. La précision de température est réglée sur +/-0,25°C.



Bedienung	TPI	Span
In werking	Als TPI is geselecteerd op DIP Switch nr. 2, dan is DIP Switch nr. 1 functioneel. U kunt het aantal cycli per uur kiezen tussen laag comfort (6CPH) en hoog comfort (9CPH).	Als u Span kiest op DIP Switch nr. 2, dan werkt DIP Switch nr. 1 niet. De accuraatheid van de temperatuur is dan ca 0,25 C.

🇬🇧 Smart plug LED indication
 🇩🇪 Zwischenstecker LED Indikator

🇫🇷 Indication de la prise intelligente à LED
 🇮🇹 Ledindicatie smart plug



	Solid Red - paired, smart plug is off
	Solid Green - paired, smart plug is on
	1. Pulsating red- waiting for pairing 2. Slow Flash red - overheat protection 3. Flashing red - safe mode, lost connection with thermostat and smart plug is off
	Flashing Green - in test pairing mode
	Flashing Red and Green -fail safe mode, lost connection with thermostat, smart plug is on



	Dauerhaft Rot - verbunden, Stecker ist aus
	Dauerhaft Grün - verbunden, Stecker ist an
	1. Pulsierendes Rot - wartend auf Verbindung 2. Langsam Rot blinkend - Überhitzungsschutz 3. Rot blinkend - Sicherheitsmodus, Verbindung mit dem Thermostat verloren und Stecker ist aus.
	Grün Blinkend - Test Modus
	Grün und Rot blinkend - Sicherheitsmodus, Verbindung mit dem Thermostat verloren, Stecker ist an



	Rouge fixe - apparié, la prise intelligente est éteinte
	Vert fixe - apparié, la prise intelligente est allumée
	1. Rouge pulsant - en attente d'appariement 2. Rouge clignotant lentement - sécurité anti-surchauffe 3. Rouge clignotant - mode sécurisé, connexion perdue avec le thermostat et la prise intelligente est éteinte
	Vert clignotant - en mode appariement d'essai
	Rouge et vert clignotant - échec du mode sécurisé, connexion perdue avec le thermostat et la prise intelligente est allumée



	Vast rood - gekoppeld, smart plug staat uit
	Vast groen - gekoppeld, smart plug staat aan
	1. Pulserend rood - wachtend op koppeling 2. Langzaam knipperend rood-oververhittingsbescherming 3. Knipperend rood - veilige modus, onderbroken verbinding met thermostaat en smart plug staat uit
	Knipperend groen - in testkoppeliningsmodus
	Knipperend rood en groen - 'fail-safemodus, onderbroken verbinding met thermostaat, smart plug staat aan

i

- 🇬🇧 If the thermostat loses connection with the Smart Plug, the Smart Plug goes into fail safe mode after 22 minutes. In this mode you still can operate your Smart Plug manually (by pressing the button on the device).
- 🇩🇪 Sollte der Thermostat die Verbindung mit dem Stecker verlieren wird dieser nach 22 Minuten in den Sicherheitsmodus wechseln. In diesem Modus können Sie den Stecker manuell bedienen (Knopfdruck auf dem Stecker).
- 🇫🇷 Si le thermostat perd la connexion avec la prise intelligente, la prise intelligente bascule en mode de sécurité intégrée au bout de 22 minutes. Avec ce mode, vous pouvez quand même faire fonctionner votre prise intelligente manuellement (en appuyant sur le bouton sur l'appareil).
- 🇮🇹 Als de verbinding tussen de thermostaat en de smart plug onderbroken wordt, gaat de smart plug in 'fail-safe'-modus na 22 minuten. In deze modus kunt u uw smart plug nog steeds handmatig bedienen (door op de knop van het apparaat te drukken).

Introduction
 The RT510SPE module will switch your appliance on or off in accordance with the temperature set by you. The completed RT510SPE series consists of a transmitter - RT510TX thermostat and a Smart Plug SPE868.
 Go to www.salus-manuals.com for the full PDF version of the manual.

Product Compliance
 This product complies with EMC 2014/30/EU, LVD 2014/35/EU, RED 2014/53/EU and RoHS 2011/65/EU. Full text of the EU Declaration of Conformity on www.saluslegal.com
 ☎ 868.0-868.6MHz; <13dBm

Safety Information
 Use in accordance with the regulations. Indoor use only. Keep your equipment completely dry. Disconnect your equipment before cleaning it with a dry towel.

Einleitung
 Der SALUS RT510SPE schaltet Ihrer Heizung an oder aus je nach ihren Heizungseinstellungen. Der RT510SPE besteht aus einem Sender - dem RT510TX und einem Zwischenstecker SPE868 (Empfänger).
 Auf www.salus-manuals.com erhalten Sie eine komplette Anleitung zu diesem Produkt.

Produktkonformität
 Dieses Produkt erfüllt die wesentlichen Anforderungen der EMC 2014/30/EU, LVD 2014/35/EU, RED 2014/53/EU und RoHS 2011/65/EU. Den Vollständigen Text der EU Konformitätserklärung können Sie auf www.saluslegal.com einsehen.
 ☎ 868.0-868.6MHz; <13dBm

Sicherheitsinformationen
 Produkt muss gemäß den gängigen Richtlinien verwendet werden. Nur in Innenräumen verwenden. Halten Sie ihr Gerät trocken. Trennen Sie ihr gerät vom Strom ehe Sie es mit einem trockenen Tuch reinigen.

Introduction
 Le module RT510SPE allumera ou éteindra votre appareil selon la température que vous aurez choisie. La série RT510SPE complète se compose d'un transmetteur (thermostat RT510TX) et d'une prise intelligente SPE868.
 Rendez-vous sur le site www.salus-manuals.com pour la version PDF complète du manuel.

Conformité du produit
 Ce produit est conforme à la norme EMC 2014/30/EU, LVD 2014/35/EU, RED 2014/53/EU et RoHS 2011/65/EU. Texte complet de la déclaration de conformité de l'UE disponible sur le site www.saluslegal.com
 ☎ 868.0-868.6MHz; <13dBm

Utilisation des informations sur la sécurité
 Conforme aux réglementations. Conçu pour un usage intérieur. Maintenez votre appareil au sec. Débranchez votre appareil avant de le nettoyer avec un chiffon sec.

Inleiding
 De RT510SPE module zal uw apparaat in- of uitschakelen overeenkomstig de door u ingestelde temperatuur. De complete RT510SPE serie bestaat uit een transmitter - RT510TX thermostaat en een smart plug SPE868.
 Download de volledige handleiding als PDF-bestand via www.salus-manuals.com

Installation - Step 1

Installation - Etape 1

Installation - Schritt 1

Installatie - Stap 1



The thermostat and the smart plug are pre-paired from the factory if purchased as a pack. If not, follow thermostat pairing process.

Der Thermostat und der Zwischenstecker sind ab Werk bereits miteinander verbunden wenn diese im Paket gekauft wurden. Wenn nicht befolgen Sie die Anleitung des Thermostates.

Le thermostat et la prise intelligente sont déjà appariés en usine s'ils sont achetés par lot. Si ce n'est pas le cas, suivez le processus d'appariement du thermostat.

De thermostaat en de smart plug zijn vooraf gekoppeld in de fabriek, indien ze als een pakket zijn gekocht. Zo niet, volgt u het thermostaatkoppelingsproces.

Installation - Step 2

Installation - Etape 2

Installation - Schritt 2

Installatie - Stap 2

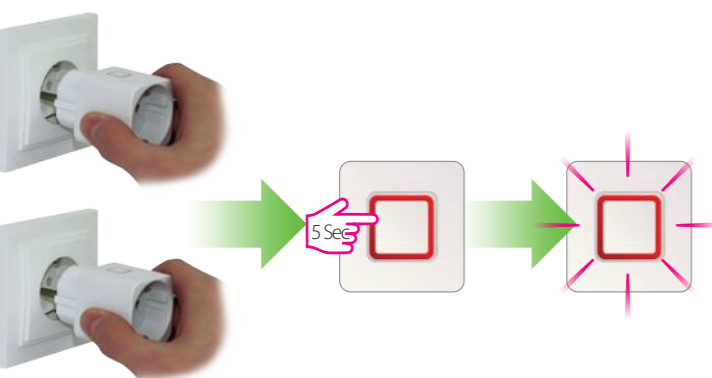


Thermostat pairing process

Procesus d'appariement du thermostat

Thermostat Pairing Modus

Thermostaatkoppelingsproces



In case you have more than 1 smart plug, set ALL the smart plugs into pairing mode and start the pairing process. The LED will flash red when the plug is in pairing mode.

Sollten Sie mehr als einen Stecker haben setzen Sie ALLE Stecker in den pairing-Modus. Die LED blinkt Rot im pairing-Modus.

Si vous avez plus de 1 prise intelligente, réglez TOUTES les prises intelligentes sur le mode appariement et démarrez le processus d'appariement. La LED clignotera en rouge lorsque la prise sera en mode appariement.

Indien u meer dan 1 smart plug hebt, stelt u ALLE smart plugs in koppelingsmodus in en start u het koppelingsproces. Het lampje zal rood knipperen wanneer de plug in koppelingsmodus is.

Put the thermostat into pairing mode, by pressing the pair button for 3 seconds. After the smart plug is paired with the thermostat, the LED is steady red.

Setzen Sie den Thermostaten in den Verbindungsmodus indem Sie die Pair-Taste für 3 Sekunden gedrückt halten. Nachdem die Stecker verbunden sind leuchten die LED konstant Rot.

Mettez le thermostat en mode appariement en appuyant sur le bouton appariement pendant 3 secondes. Une fois la prise intelligente appariée avec le thermostat, la LED est rose fixe.

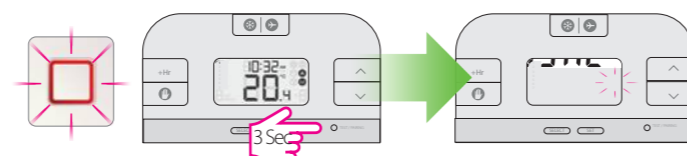
Zet de thermostaat in koppelingsmodus, door de koppelingsknop gedurende 3 seconden ingedrukt te houden. Nadat de smart plug is gekoppeld met de thermostaat, zal het lampje vast rood branden.

Begin pairing process

Start des Verbindungsprozesses

Commencez le processus d'appariement

Start het koppelingsproces

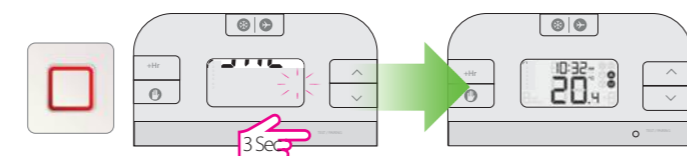


End pairing process

Ende des Verbindungsprozesses

Terminez le processus d'appariement

Test het koppelingsproces

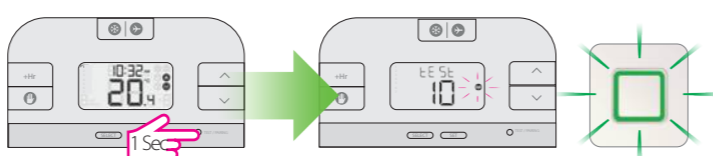


Test the pairing process

Testen Sie den Pairing Modus

Tester le processus d'appariement

Test het koppelingsproces

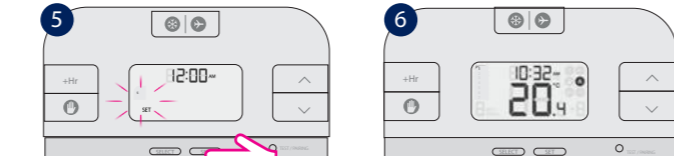
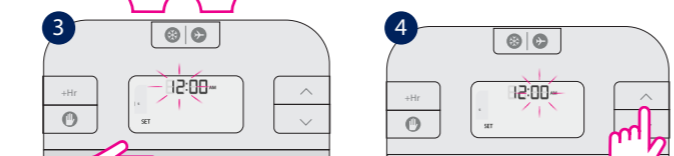
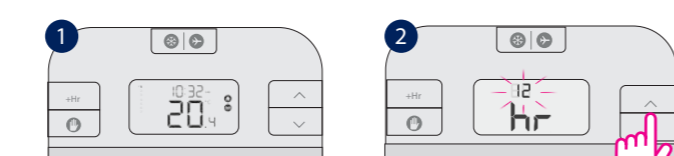


Setting hour and day

Stunden und Tageseinstellung

Réglage de l'heure et de la date

Uur en dag instellen



Continue with the same steps for setting the Day. Press Set to return to the Main Screen.

Wiederholen Sie die selben Schritte für den Tag. Betätigen Sie Set um auf dem Hauptbildschirm zurück zu gehen.

Suivez les mêmes étapes pour le réglage de la date. Appuyez sur « Set » (Réglage) pour retourner à l'écran principal.

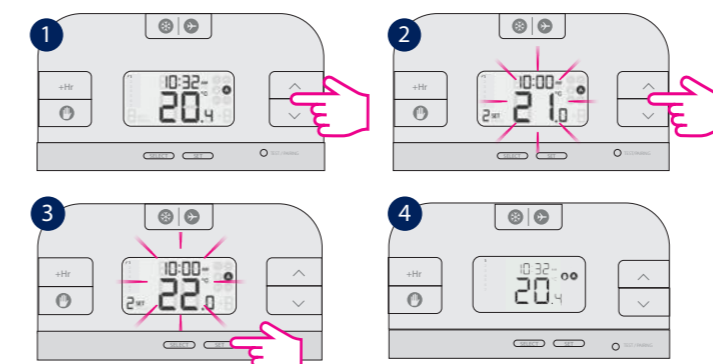
Gebruik dezelfde procedure om de dag in te stellen. Druk op Instellen om terug te keren naar het hoofdscherm.

Temporary override

Neutralisation temporaire

Kurzfristige Änderung

Tijdelijk negeren

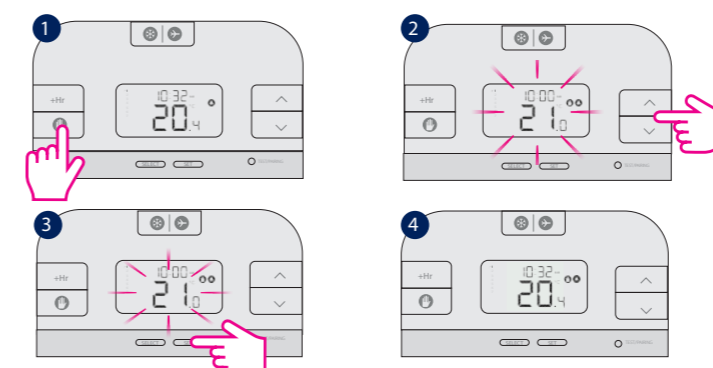


Permanent override

Dauerhafte Änderung

Neutralisation permanente

Permanent negeren



Setting programs

Programmeinstellungen

Réglages des programmes

Programma's instellen

You can create personalized programs for your controller. You have the option to choose between a 5-2 days program or a daily one by using parameter d04 from Installer mode.

Sie können beim Raumthermostaten eigene Temperaturprofile hinterlegen. Sie haben die Wahl zwischen einer 5/2 Tage Programmierung oder einer täglichen Programmierung mittels der d04 Parameter auf der Profiebene zu wählen.

Vous pouvez créer des programmes personnalisés pour votre contrôleur. Vous avez le choix entre les programmes 5-2 jours ou jour par jour en utilisant le paramètre d04 dans le mode installateur.

U kunt persoonlijke programma's voor uw controller instellen. U heeft de keuze tussen het programma 5 en 2 dagen of dagelijks door de parameter te selecteren d04 bij het programmeren.

Press SET to change your programs

Drücken Sie auf „SET“, um Ihre Programme zu ändern.

Appuyez sur SET pour modifier vos programmes.

Druk op 'Set' om uw programma's te wijzigen.

Use ^ and v to select Weekend/Weekday, press SELECT to confirm your option. Follow the same steps for setting the hour, minutes and temperature. After you have done all the changes, please press SET to confirm all your choices and to return to the Main Screen.

Betätigen Sie ^ und v um Wochenende/ Wochentage auszuwählen, betätigen Sie SELECT um Ihre Auswahl zu bestätigen. Folgen Sie den selben Schritten um Stunden, Minuten und Temperatur einzustellen. Nachdem Sie alle Änderungen vorgenommen haben betätigen Sie SET um Ihre Auswahl zu bestätigen und um auf den Hauptbildschirm zurück zu gehen.

Utilisez ^ et v pour sélectionner Week-end/Semaine, appuyez sur SELECT pour confirmer votre choix. Suivez les mêmes étapes pour régler l'heure, les minutes et la température. Une fois ces changements effectués, veuillez appuyer sur « SET » (Réglage) pour confirmer l'ensemble de vos choix et revenir à l'écran principal.

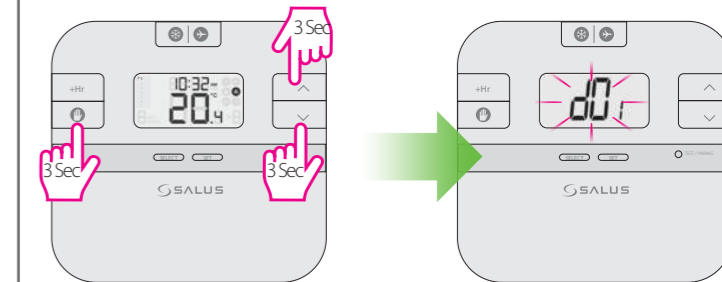
Gebruik ^ en v om weekend/weekdag te selecteren, druk op SELECT om uw optie te bevestigen. Volg dezelfde procedure om het uur, de minuten en de temperatuur in te stellen. Nadat u klaar bent met alle wijzigingen, drukt u op INSTELLEN om al uw keuzes te bevestigen en terug te keren naar het hoofdscherm.

Installer mode

Mode Installateur

Installateur-Modus

Installatiemodus



Press the three buttons together for 3 seconds. Use FHR to select dxx parameter, ^ or v to change parameter value and CONFIRM to confirm.

Halten Sie diese 3 Tasten für 3 Sekunden gemeinsam gedrückt. Verwenden Sie FHR um dxx Parameter auszuwählen, ^ oder v um den Parameterwert zu verändern und CONFIRM zum bestätigen.

Maintenez les trois touches simultanément enfoncées pendant 3 secondes. Utilisez FHR pour sélectionner le paramètre dxx, ^ ou v pour modifier la valeur du paramètre et CONFIRM pour confirmer.

Druk de drie knoppen tegelijk in gedurende 3 seconden. Gebruik FHR om dxx-parameter te selecteren, ^ of v om de parameterwaarde te wijzigen en CONFIRM om te bevestigen.

Parameter

dxx	Function	Parameter	Default value
d01	Temperature display increments	0.1 or 0.5°C	0.5°C
d02	Temperature offset	+/-3.0°C	0.0°C
d03	Frost setpoint	5.0-17.0°C	5.0°C
d04	Programmer selection	5/2 or 24 hr (7d)	52d

Parameter

dxx	Funktion	Parameter	Standardwert
d01	Schrittgrößen der Temperaturanzeige	0,1 oder 0,5 °C	0,5 °C
d02	Temperatur-Offset	+/-3,0 °C	0,0 °C
d03	Frostschutz-Sollwert	5,0 - 17,0 °C	5,0 °C
d04	Programmauswahl	5/2 oder 24St (7d)	52d

Paramètre

dxx	Fonction	Paramètre	Valeur par défaut
d01	Affichage de la température par incrément	0,1 ou 0,5 °C	0,5 °C
d02	Écart de température	+/-3,0 °C	0,0 °C
d03	Point de consigne antigel	5,0-17,0 °C	5,0 °C
d04	Selection de programme	5/2 ou 24H (7d)	52d

Parameter

dxx	Functie	Parameter	Standaardwaarde
d01	Stappen voor temperatuurweergave	0,1 of 0,5 °C	0,5 °C
d02	Temperatuurcompensatie	+/-3,0 °C	0,0 °C
d03	Instelpunt voor bevrozing	5,0-17,0 °C	5,0 °C
d04	Programmeerkeuze	5/2 of 24 uur (7d)	52d